

1. Ein/Aus Funktion **DE**

- Kurz drücken
- Wenn 1 erscheint, mit deaktivieren
- Automatische Abschaltung 8 Min nach letzter Tastenfunktion
- 3 Sek. drücken, um das Gerät auszuschalten
- Display Beleuchtung An/Aus

2. Messung

- Halten Sie das Gerät ohne Schutzkappe in das zu messende Probenwasser, so dass das Gerät bis maximal zum Dichtung vom Probenwasser umgeben ist.
- Der Messwert wird angezeigt
- Kurz 1 drücken, um den Messwert einzufrieren/ freizugeben
- 3 Sek. drücken, um den Messwert zu speichern
- Es erscheint der Speicherplatz (z.B. 01) im Display während des Tastendrucks

3. Kalibrierung

- Die Elektrode ist nach jeder Messung/Kalibrierung mit dest. Wasser abzuspülen. Neue Kalibrierung nach Bedarf. Ist die Temperatur außerhalb des Messbereichs, erscheint „ERR“. Das Messgerät kehrt automatisch in den Messmodus zurück. Wenn das Auslesen des Standards mehr als 30 % außerhalb des Standard-Pufferbereichs liegt, erscheint „ERR“.
- Autom. Erkennung von begrenzt auf: 100-999 ppm; begrenzt auf 1 - 10 ppt.

Schutzkappe abziehen, Gerät einschalten, Elektrode mit dest. Wasser spülen, dann in die Kalibrierlösung eintauchen.

- 3 Sek. Cal drücken
- CAL blinkt im Display
- Der Wert kann wie folgt angepasst werden:
- Zum Erhöhen (+) gedrückt halten und mit Erhöhen
- Zum Senken (-) drücken
- Speichern und Beenden der Kalibrierung
- Gerät springt zurück in den Anzeigemodus

Schutzkappe abziehen, Gerät einschalten, Elektrode mit dest. Wasser spülen, dann in die Kalibrierlösung eintauchen.

- 3 Sek. Cal drücken
- CAL blinkt im Display
- Der Wert kann wie folgt angepasst werden:
- Zum Erhöhen (+) gedrückt halten und mit Erhöhen
- Zum Senken (-) drücken
- Speichern und Beenden der Kalibrierung
- Gerät springt zurück in den Anzeigemodus

zeigt die Art der Kalibrierung im Display an.

4. Gespeicherte Daten abrufen

- Einschalten
- 3 Sek. drücken
- Letzter Speicherplatz blinkt
- Bestätigen
- Letzter Speicherplatz wird angezeigt
- Wechsel zwischen Speicherplätze
- Zum Beenden

5. Gespeicherte Daten löschen

- Aufrufen der gespeicherten Werte (siehe 4.)
- 3 Sek. drücken
- CLEAR blinkt
- Bestätigung Löschen der Werte
- Alle Werte werden gelöscht
- Beenden erfolgt automatisch

6. Wählen des TDS-Faktors

- Einschalten
- 3 Sek. drücken
- 1 x drücken eingestellter TDS-Faktor blinkt
- Bestätigen
- Wahl des TDS-Faktors (0,7 oder 0,5)
- Speichern und Beenden

7. Art der Anzeige von Datum und Uhrzeit

- Einschalten
- 3 Sek. drücken
- 4 x drücken
- Datumsanzeige erscheint
- Bestätigen
- Auswahl zwischen 12-Stunden-Uhr (AM/PM) und 24-Stunden-Uhr
- Speichern und Beenden

8. Datum und Uhrzeit einstellen

- Einschalten
- Art der Anzeige muss zuvor gewählt werden (siehe 7.)
- 3 Sek. drücken
- 2 x drücken
- Uhrzeit blinkt
- Bestätigen
- Minuten können eingestellt werden.
- Zum Erhöhen
- Zum Senken
- Speichern und Wechsel zu Stunden
- Zum Erhöhen
- Zum Senken

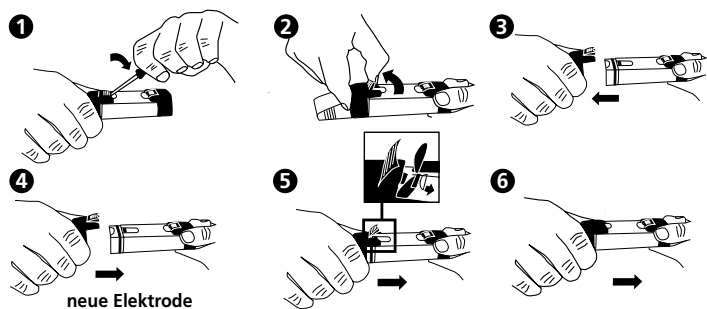
Speichern und Wechsel zu Jahr

- Zum Erhöhen
- Zum Senken
- Speichern und Wechsel zu Monat/Tag
- Zum Erhöhen
- Zum Senken
- Speichern und Beenden

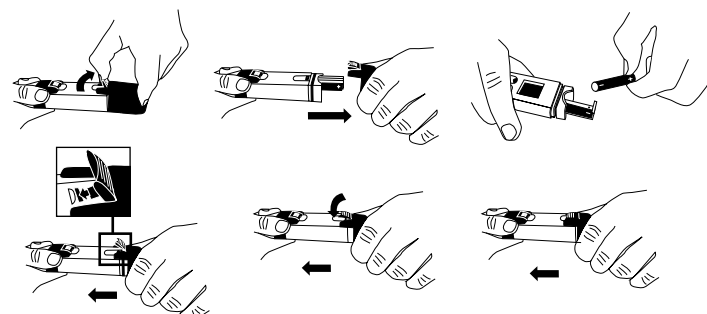
9. Temperatureinheit einstellen

- Einschalten
- 3 Sek. drücken
- 3 x drücken
- Temperatureinheit blinkt
- Bestätigen
- Wahl der Temperatureinheit (°F/°C)
- Speichern und Beenden

Austausch der Elektrode



Batterie tauschen



Fehlermeldungen und Vorgehensweise

Beschreibung	Messbereich	Vorgehensweise
Err 1 Elektrode nicht installiert oder fehlerhaft	Thermistor: 0.5–100 kΩ	Elektrode installieren oder ersetzen
Err 2 Nicht verwendet		
Err 3 Temperatur außerhalb des Messbereichs	0–60 °C	Bringen Sie die Lösung auf eine Temperatur im Messbereich

Err 4 Nicht verwendet

Err 5 Kalibrierter Versatz außerhalb des Messbereichs

70 - 130 % (vergleichen Sie mit dem Standardwert)

Kalibrieren sie die Elektrode neu oder ersetzen Sie sie oder verwenden Sie den Standardwert (Batterien entfernen)

Err 6 TDS außerhalb des Messbereichs

< 10,00 ppt

Verwenden Sie eine andere Lösung

SD 80 Spezifikation

- Betriebsbereich: 0-60 °C, <10,00 ppt
- Automatisches Umpolen ppm und ppt. ppm: 0-999 ppm; ppt: 1,00-10,00 ppt
- Bis zu 2-Punkt-Kalibrierung für manuellen Modus. +/-50 % einstellbarer Wert
- TDS-Auflösung: 1 ppm (<=999 ppm) und 0,01 ppt (1,00-10,00 ppt); Genauigkeit: ±3 % FS
- Temperaturauflösung: 0,1 °C; Genauigkeit: ±1 °C, wählbares °C/°F System
- Wählbarer TDS-Faktor, 442:0,7, NaCl: 0,5
- Anzeige Uhrzeit und Datum mit 25 Speicherplätzen (nicht flüchtig)
- 22x22 mm LCD Bildschirm mit gelbgrüner Hintergrundbeleuchtung
- 2 x AAA Batterien 1.5 V
- Automatisches Ausschalten zum Sparen von Batterieleistung (bei 8 Min. Inaktivität)
- Batteriekapazität > 100 h bei kontinuierlichem Gebrauch (ohne Displaybeleuchtung)
- Low Batterieanzeige im Display

Zubehör

1950026	AAA Batterien 4er Pack (2 Batterien notwendig)
19 48 22	Ersatzelektrode
38 48 01	Messbecher, 100 ml
19 48 10-16	Plastikbox
46 76 42	Leitfähigkeitss- (1413 µS) und TDS- (998 ppm) Justierlösung 100 ml
46 76 43	Leitfähigkeitss- (12,89 mS) und TDS- (9,02 ppt) Justierlösung 100 ml

Gewährleistung

Ab Verkaufsdatum beläuft sich die Gewährleistung für das SD 80 auf einen Zeitraum von 2 Jahren; für die Elektrode auf 12 Monate. Ausgenommen hiervon sind Schäden, die aus unsachgemäßer Handhabung resultieren oder auf mechanische Beschädigung zurückzuführen sind.

1. Bouton de marche/arrêt **FR**

- Appuyer brièvement sur le bouton.
- Lorsque l'appareil apparaît, appuyer pour effacer l'écran.
- L'appareil s'éteint automatiquement 8 min après la dernière activation d'une touche de fonction.
- Appuyer sur le bouton pendant 3 s pour étendre l'appareil.
- Bouton de marche/arrêt de l'écran

2. Mesure

- Plonger l'appareil sans cache de protection dans l'échantillon d'eau à tester au maximum jusqu'à la bague d'étanchéité.
- La valeur mesurée s'affiche.
- Appuyer brièvement sur le bouton ! pour geler/valider la valeur mesurée.
- Appuyez sur le bouton pendant 3 s pour enregistrer la valeur mesurée.

L'emplacement mémoire apparaît à l'écran (p. ex. 01) lorsque le bouton est enfoncé.

3. Calibrage

- Rincer l'électrode après chaque mesure / calibrage avec de l'eau distillée. Procéder à un nouveau calibrage selon les besoins. Si la température n'est pas comprise dans la plage de mesure, la mention « ERR » apparaît à l'écran. L'appareil se remet automatiquement en mode « mesure ». Si la valeur standard dépasse de plus de 30 % la plage tampon standard, la mention « ERR » apparaît.
- Identification auto. de limitée à : 100-999 ppm ; limité à 1 - 10 ppt.

Retirer le cache de protection, mettre en marche l'appareil, rincer l'électrode avec de l'eau distillée, puis la plonger dans la solution de calibrage.

- Appuyez sur le bouton Cal pdt 3 s.
- CAL clignote sur l'écran.

- Cette valeur peut être adaptée comme suit :
- Pour augmenter la valeur (+), maintenir le bouton enfoncé
- tout en appuyant sur ce bouton.
- Appuyer sur ce bouton pour réduire (-) la valeur.
- Enregistrer et terminer le calibrage
- L'appareil se remet en mode « affichage »

4. Consultation des données enregistrées

- Afficher les valeurs enregistrées (cf. point 4.)
- Appuyer sur le bouton pdt 3 s.
- CLEAR clignote.
- Confirmer la suppression des valeurs.
- Toutes les valeurs sont supprimées.
- Terminé

Cette valeur peut être adaptée comme suit :

- Pour augmenter la valeur (+), maintenir le bouton
- enfoncé
- tout en appuyant sur ce bouton.
- Appuyer sur ce bouton pour réduire (-) la valeur.
- Enregistrer et terminer le calibrage
- L'appareil se remet en mode « affichage »

Indique le type de calibrage à l'écran.

4. Consultation des données enregistrées

- Allumer l'appareil.
- Appuyer sur le bouton pdt 3 s.
- Le dernier emplacement mémoire clignote.
- Confirmer
- Le e dernier emplacement mémoire s'affiche.
- Permet de passer d'un emplacement mémoire à l'autre.
- Quitter

5. Suppression des données enregistrées

- Afficher les valeurs enregistrées (cf. point 4.)
- Appuyer sur le bouton pdt 3 s.
- CLEAR clignote.
- Confirmer la suppression des valeurs.
- Toutes les valeurs sont supprimées.
- Terminé

6. Sélection du facteur TDS

- Allumer l'appareil.
- Appuyer sur le bouton pdt 3 s.
- Exercer 1 pression sur le bouton. Le facteur TDS réglé clignote.
- Confirmer
- Permet de sélectionner le facteur TDS (0,7 ou 0,5).
- Enregistrer et quitter

7. Mode d'affichage de la date et de l'heure

- Allumer l'appareil.
- Appuyer sur le bouton pdt 3 s.
- Effectuer 4 pressions sur le bouton.
- Le mode d'affichage de la date apparaît à l'écran.
- Confirmer
- Permet de choisir le mode 12 heures (AM/PM) ou 24 heures.
- Enregistrer et quitter

8. Réglage de la date et de l'heure

- Allumer l'appareil.
- Il faut d'abord configurer le mode d'affichage (cf. point 7).
- Appuyer sur le bouton pdt 3 s.
- Effectuer 2 pressions sur le bouton.
- L'heure clignote.
- Confirmer
- L'étape suivant consiste à régler les minutes.
- Plus
- Moins
- Enregistrer et revenir à l'affichage des heures
- Plus
- Moins
- Enregistrer et revenir à l'affichage de l'année

1. On/Off function **GB**

- Press briefly
- If 1 appears, deactivate with
- Automatic shut-off after 8 min. of inactivity
- Press and hold for 3 sec. to switch off the device
- Display lighting on/off

2. Measurement

- Hold the device without protective cap in the sample water to be measured so that the device is immersed in the sample water no higher than the seal ring.
- The measurement is displayed.
- Briefly press 1 to freeze/release the measurement
- Press and hold for 3 sec. to save the measurement
- The storage location (e.g. 01) appears in the display while the button is pressed

3. Calibration

- The electrode must be rinsed off after each measurement/calibration with distilled water. Recalibrate as necessary. If the temperature is outside of the measuring range, "ERR" appears. The measuring device automatically returns to measuring mode. When the readout of the standard is more than 30 % outside of the standard buffer range, "ERR" appears.
- Autom. recognition of limited to: 100-999 ppm; limited to 1 - 10 ppt.

Pull off the protective cap, switch on the device, rinse the electrode with distilled water, then immerse in the calibration solution.

- Press Cal for 3 sec.
- CAL blinks in the display
- The value can be adjusted as follows:
- Press and hold (+) to increase, or with increase
- Press (-) to decrease
- Saving and closing the calibration
- The device jumps back to display mode

Remove the protective cap, switch on the device, rinse the electrode with distilled water, then immerse in the calibration solution.

- Press Cal for 3 sec.
- CAL blinks in the display
- The value can be adjusted as follows:
- Press and hold (+) to increase, or with increase
- Press (-) to decrease
- Saving and closing the calibration
- The device jumps back to display mode

shows the type of calibration in the display.

4. Viewing saved data

- Switch on
- Press for 3 sec.
- The last storage location blinks
- Confirm
- The last storage location is shown
- Switch between storage locations
- To close

5. Deleting saved data

- View the saved values (see 4.)
- Press for 3 sec.
- CLEAR blinks
- Confirm deletion of values
- All values are deleted
- Process closes automatically

6. Selection of TDS-factor

- Switch on
- Press for 3 sec.
- Press 1 x
- Adjusted TDS factor blinks
- Confirm
- Selection of TDS factor (0,7 or 0,5)
- Save and close

7. Type of display of date and time

- To increase
- To decrease
- Save and switch to month/day
- To increase
- To decrease
- Save and close

8. Adjusting date and time

- Switch on
- Type of display must be selected beforehand (see 7.)
- Press for 3 sec.
- Press 2 x
- Time blinks
- Confirm
- Minutes can be adjusted.
- To increase
- To decrease
- Save and switch to hours
- To increase
- To decrease
- Save and switch to year

To increase

To decrease

Save and switch to month/day

To increase

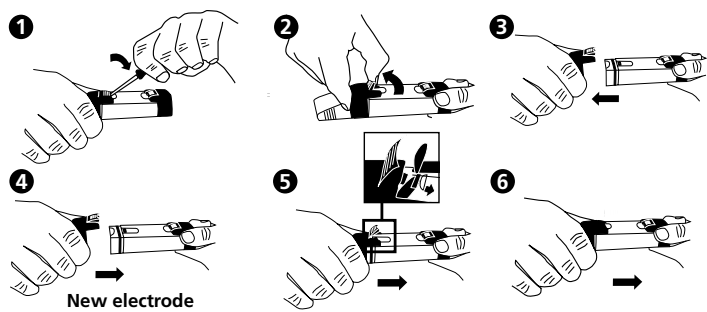
To decrease

Save and close

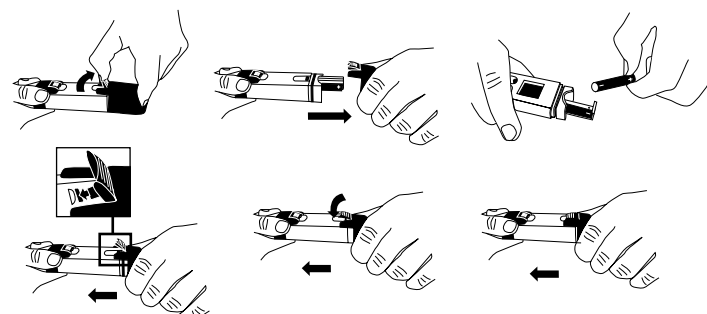
9. Adjusting the temperature unit

- Switch on
- Press for 3 sec.
- Press 3 x
- Temperature unit blinks
- Confirm
- Selection of temperature unit (°F/°C)
- Save and close

Replacing electrodes



Replace battery



Error messages and procedure

Description	Measuring range	Procedure
Err 1 Electrode not installed or defective	Thermistor: 0.5–100 kΩ	Install electrode or replace
Err 2 not used		
Err 3 Temperature outside of the measuring range	0–60 °C	Bring the solution to a temperature within the measuring range

Err 4 not used

Err 5 Calibrated offset outside of the measuring range

70 - 130 % (compare to the standard value)

Calibrate the electrode - again, replace it, or use the standard value (remove batteries)

Err 6 Conductivity outside of the measuring range

< 10,00 ppt

Use a different solution

SD 80 Specifications

- Operating range: 0-60 °C, <10,00 ppt
- Automatic pole change between ppm and ppt. ppm: 0-999 ppm; ppt:1,00-10,00 ppt
- Up to 2-point calibration for manual mode. +/-50 % adjustable value
- TDS resolution: 1 ppm (<= 999 ppm) and 0.01 ppt (1.00 - 10.00 ppt); Accuracy: ±3 % FS
- Temperature resolution: 0.1 °C; Accuracy: ±1 °C, optional °C/°F System
- Optional TDS factor, 442:0.7, NaCl:0.5
- Display of time and date with 25 storage locations (not permanent)
- 22x22 mm LCD screen with yellow-brown background lighting
- 2 x AAA batteries 1.5 V
- Automatic shut-off to save battery life (with 8 min. of inactivity)
- Battery capacity > 100 h with continuous use (without display lighting)
- Low battery indicator in the display

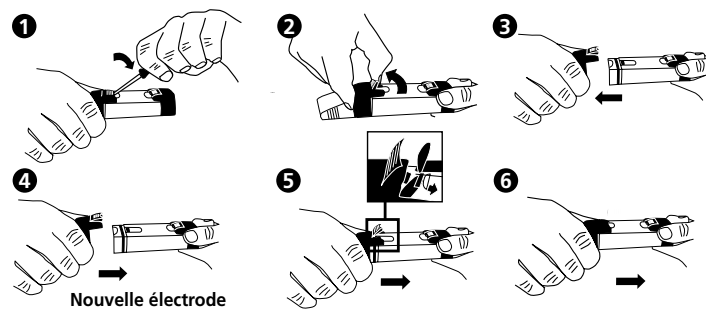
Accessories

1950026	AAA batteries in 4-pack (2 batteries required)
19 48 22	Spare electrode
38 48 01	Measuring beaker, 100 ml
19 48 10-16	Plastic box
46 76 42	Conductivity (1413 µS) and TDS (998 ppm) adjusting solution 100 ml
46 76 43	Conductivity (12,89 mS) and TDS (9,02 ppt) adjusting solution 100 ml

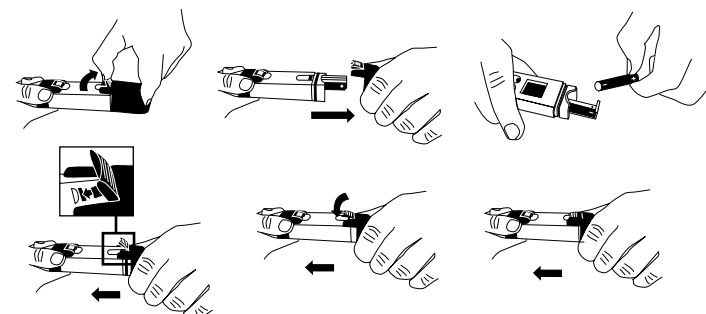
Warranty

The warranty for the SD 80 is valid for a period of 2 years from the date of purchase; the warranty for the electrode is 12 months. This does not cover damages resulting from improper handling or based on mechanical damage.

Remplacement de l'électrode



Remplacement des piles



Messages d'erreur et marche à suivre

Description	Plage de mesure	Marche à suivre
Err 1 Electrode non montée ou défectueuse	Thermistor : 0,5–100 kΩ	Monter ou remplacer l'électrode
Err 2 Non utilisé		
Err 3 Température non comprise dans la plage autorisée	0–60 °C	Amener la solution à une température conforme à la plage autorisée

Err 4 Non utilisé

Err 5 Décalage calibré non conforme à la plage de mesure

70 - 130 % (comparer avec la valeur standard)

Calibrer ou remplacer l'électrode ou utiliser la valeur standard (retirer les piles)

Err 6 Conductibilité non comprise dans la plage de mesure

< 10,00 ppt

Utiliser une autre solution

Spécifications techniques du modèle SD 80

- Plage de fonctionnement : 0-60 °C, <10,00 ppt
- Inversion automatique de ppm et ppt. ppm : 0-999 ppm ; ppt :1,00-10,00 ppt
- Calibrage en 2 étapes max. pour mode manuel +/-50 %, valeur réglable
- Résolution TDS : 1 ppm (<=999 ppm) et 0,01 ppt (1,00-10,00 ppt) ; précision : ±3 % FS
- Résolution de la température : 0,1 °C ; Précision : ±1 °C, choix entre °C/°F
- Facteur TDS au choix, 442 : 0,7, NaCl :0,5
- Affichage de la date et de l'heure sous 25 emplacements mémoire (non volatiles)
- Ecran LCD 22x22 mm avec rétroéclairage jaune-vert
- 2 piles de type AAA 1,5 V
- Coupeure automatique pour économie de la puissance de la batterie (après 8 min d'inactivité)
- Autonomie > 100 h en usage continu (sans rétroéclairage de l'écran) Faible niveau de charge de la batterie indiqué à l'écran

Accessoires

1950026	Piles (AAA), lot de 4 (2 piles sont nécessaires)
19 48 22	Électrode de rechange
38 48 01	Gobelet gradué de 100 ml
19 48 10-16	Boîte en plastique
46 76 42	Solution de conductibilité (1413 µS) et (998 ppm) solution d'étalonnage TDS 100 ml
46 76 43	Solution de conductibilité (12,89 mS) et (9,02 ppt) solution d'étalonnage TDS 100 ml

Garantie

La garantie de 2 ans accordée pour l'appareil SD 80 court à compter de la date d'achat. L'électrode est garantie pendant 12 mois. La garantie ne couvre pas les dommages liés à une utilisation contre-indiquée ou à un problème mécanique.



